



## Il Punto di riferimento per gli Amici dei Lincei.

Le notizie, gli appuntamenti e le iniziative tra il mondo economico, imprenditoriale e produttivo e l'Accademia Nazionale dei Lincei.

# Messaggio del Presidente

Cari amici,

in questo numero della newsletter troverete una veloce selezione dei tanti appuntamenti che l'Accademia dei Lincei ci offrirà nel mese di febbraio; tutti molto diversi tra loro ma ugualmente affascinanti. Toccheranno temi di stretta attualità: dal cambiamento climatico, all'intelligenza artificiale, dal futuro del sistema sanitario universalistico, alla Costituzione Italiana. Ad esempio, vi segnalo che il giorno 11 febbraio, in occasione della Giornata internazionale dedicata dall'UNESCO alle donne e alle giovani nelle Scienze, La Commissione per le Pari Opportunità e la Fondazione "I Lincei per la Scuola" propongono, com'è ormai consuetudine per l'Accademia dei Lincei, un incontro sul tema "Rispetto della costituzione e rispetto reciproco" che affronterà con studentesse e studenti delle scuole secondarie di secondo grado e i loro professori tematiche di grande importanza sociale quali il femminicidio e lo stato delle Pari Opportunità.

Nella newsletter troverete poi tutte le informazioni sul convegno intitolato "Roadmap per la decarbonizzazione e la sostenibilità del complesso di Villa Farnesina" che ci porterà a comprendere come un grande edificio storico possa diventare ecosostenibile.

Il 14 febbraio il prof. Parisi ci porterà a scoprire le radici fisiche della moderna intelligenza artificiale; un evento che sicuramente offrirà inedite chiavi di lettura di una trasformazione tecnologica che promette di rivoluzionare il mondo in cui viviamo. Un tema cruciale come la sanità sarà oggetto il 21 febbraio del convegno "La crisi dei servizi sanitari universalistici: paesi a confronto" in cui gli esperti si interrogheranno, attraverso il confronto tra esperienze diverse, sulle modalità attraverso le quali il servizio sanitario come lo conosciamo oggi potrà continuare a rispondere alle esigenze dei cittadini. Nel consueto spazio culturale vi segnalo il 13 febbraio la lettura di Pietro Boitani, filologo, critico letterario e traduttore sul libro "Il poema di Platone" alla quale abbiamo contribuito come Associazione, la mostra del grande maestro italiano di arte contemporanea Gianfranco Baruchello, in programma fino al 3 maggio, e il concerto MUSA – Musica Sapienza intitolato "Storie e culture attraverso la musica popolare" che ci allieterà a Villa Farnesina domenica 9 febbraio.

Buona lettura.

**Umberto Quadrino**

## LA NOVITA' DEL MESE

GIORNATA DELLE DONNE E DELLE RAGAZZE NELLA SCIENZA  
SUL TEMA:

RISPETTO DELLA COSTITUZIONE E RISPETTO RECIPROCO



**Martedì 11 febbraio 2025, ore 09.30**

Palazzina dell'Auditorio – Via della Lungara, 230 – 00165 Roma

***Link: programma completo e link iscrizioni online***

**Comitato ordinatore:** Roberto Antonelli (Presidente dell'Accademia Nazionale dei Lincei), Marta Catellani (Lincea, Presidente della Commissione per le Pari Opportunità), Benedetta Craveri (Lincea, Università Suor Orsola Benincasa, Napoli), Maria Concetta Morrone (Lincea, Università di Pisa), Alberto Quadrio Curzio (Presidente Emerito Lincei), Silvana Sciarra (Lincea, Presidente Emerita della Corte Costituzionale), Alberto Tesei (Linceo, Presidente della fondazione I Lincei per la scuola).

La Commissione per le Pari Opportunità e la Fondazione I Lincei per la Scuola propongono, com'è ormai consuetudine per l'Accademia dei Lincei, di celebrare la Giornata internazionale dedicata dall'UNESCO alle donne e alle giovani nelle Scienze, che si tiene ogni anno l'11 febbraio, con un incontro sul tema Rispetto della costituzione e rispetto reciproco, che affronti

con studentesse e studenti delle scuole secondarie di secondo grado e i loro professori le seguenti tematiche:

a) Il problema del femminicidio, così drammaticamente attuale oggi anche in Italia, affrontato dal punto di vista giuridico e da quello psicologico e sociale, sarà trattato da Silvana Sciarra, socia Lincea, presidente emerita della Corte Costituzionale, ed Emanuela Quagliata, psicoanalista didatta della Società Psicoanalitica Italiana e specialista in psicoanalisi per bambini, adolescenti e genitori (Tavistock Clinic, Londra).

b) L'argomento delle Pari Opportunità per entrambi i sessi verrà approfondito alla luce del ruolo svolto a riguardo dalle donne all'interno della Costituente. Ne parlerà Claudia Rotondi dell'Università Cattolica di Milano.

c) A portare la sua testimonianza sui casi in cui la ricerca comporta periodi di stretta convivenza in condizioni eccezionali tra operatori di entrambi i sessi, sarà Francesca Colavita. La giovane ricercatrice che è stata insignita dell'onorificenza di Cavaliere del Lavoro per aver contribuito all'isolamento del coronavirus illustrerà le difficoltà di gestione di un laboratorio di virologia in Africa durante una epidemia. Al termine intervorrà un medico ginecologo del Medical Division EMERGENCY ONG Onlus dell'Afghanistan, che illustrerà le proprie esperienze di assistenza presso il Centro di maternità di un luogo dove il tasso di mortalità materna è uno dei più alti al mondo.

L'Accademia dei Lincei e la Fondazione I Lincei per la scuola doneranno agli studenti partecipanti il testo della Costituzione

# CENTRO LINCEO INTERDISCIPLINARE “BENIAMINO SEGRE”

## SEMINARIO

### ASILOMAR 1975-2025: UNA STORIA ANCHE EUROPEA

*Mercoledì 12 febbraio 2025, alle ore 11*



*A cura del Prof. Francesco Cassata (professore ordinario di Storia contemporanea all'Università di Genova, distaccato presso il Centro Linceo)*

*Il seminario si terrà nella sede accademica nella sala Levi-Civita (2° piano).*

*Si prega di segnalare la propria partecipazione inviando una email a [centrolinceo@lincei.it](mailto:centrolinceo@lincei.it)*

ACCADEMIA NAZIONALE DEI LINCEI  
CLASSE DI SCIENZE MORALI, STORICHE E FILOLOGICHE  
PER LA SERIE “MAESTRI LINCEI”

Presentazione del volume Mario Mazza *La lezione di un  
maestro:  
Scritti su Santo Mazzarino* (Liguori, 2023)

Mercoledì, 12 febbraio 2025 - ore 15.00  
Palazzo Corsini – Roma - Via della Lungara, 10



Roberto ANTONELLI, Saluto della Presidenza dell'Accademia Nazionale dei Lincei

Introduzione - Gennaro SASSO (Linceo; Sapienza Università di Roma)

**Relazioni:**

- Andrea GIARDINA (Linceo; Scuola Normale Superiore di Pisa)
- Umberto LAFFI (Linceo; Università di Pisa)
- Luigi CAPOGROSSI COLOGNESI (Linceo; Sapienza Università di Roma)

Il Punto degli Amici dei Lincei

Conclusioni - Mario MAZZA (Linceo; Sapienza Università di Roma)

Con l'iniziativa «Maestri Lincei», particolari incontri di studio e ricordo dedicati ad un Linceo del passato, si intende mantenere viva e presente la memoria di quegli studiosi che hanno saputo ampliare i confini delle conoscenze scientifiche ed umanistiche, con contributi fondamentali per la cultura e la scienza, in quella comunità di amanti del sapere, sempre animati dal desiderio di continuare ad apprendere, nel pieno solco della «filosofia lincea» e nel rispetto della tradizione dell'Accademia. Queste conferenze, che rappresentano un ulteriore tassello al variegato mosaico delle attività dell'Accademia, vedono la partecipazione, oltre che dei Soci lincei, anche di importanti studiosi esterni all'Accademia, italiani e stranieri nel segno, caro all'Accademia, della internazionalità e della universalità della cultura.

Per partecipare in presenza è richiesta l'iscrizione mediante [modulo di registrazione](#)

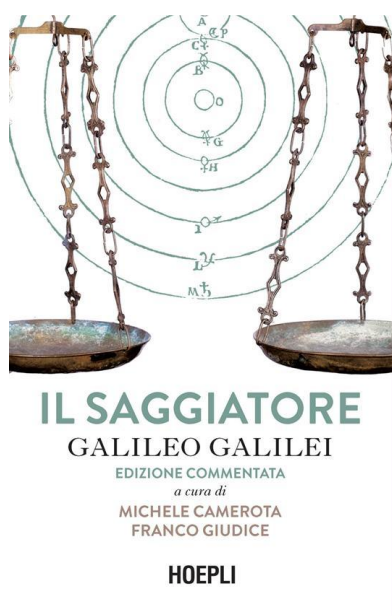
#### DIRETTA STREAMING

*L'attestato di partecipazione viene rilasciato esclusivamente a seguito di partecipazione in presenza fisica e deve essere richiesto al personale preposto in anticamera nello stesso giorno di svolgimento del convegno*

Info: stefano.bragato@lincei.it

ACCADEMIA NAZIONALE DEI LINCEI  
CLASSE DI SCIENZE MORALI, STORICHE E FILOLOGICHE  
PER LA SERIE “LE SEGNATURE”

Presentazione del volume  
Galileo Galilei  
Il Saggiatore



**Mercoledì' 12 FEBBRAIO**  
Palazzo Corsini - Via della Lungara 10

edizione commentata a cura di Michele Camerota e Franco Giudice (Hoepli, 2023)  
- Roberto ANTONELLI, Saluto della Presidenza dell'Accademia Nazionale dei Lincei

Intervengono:

- Paolo GALLUZZI (Linceo; Università di Firenze)
- Saverio RICCI (Università della Tuscia)

Saranno presenti i curatori

Nessuna opera meglio del Saggiatore ci aiuta a capire la visione della scienza di Galileo. Nato dalla disputa con il gesuita Orazio Grassi sulla natura delle comete apparse nei cieli europei nella seconda metà del 1618, Il Saggiatore va ben oltre l'oggetto della polemica scientifica: è a tutti gli effetti il manifesto di un nuovo modo di pensare, di una filosofia naturale destinata a dominare la scienza moderna. Pubblicata nell'ottobre 1623, l'opera esprime la piena



consapevolezza della portata rivoluzionaria del nuovo sapere, inaugurato dallo stesso Galileo con le straordinarie scoperte telescopiche del 1610, quando aveva ridisegnato la geografia del mondo ed esteso i confini dell'universo. È nel Saggiatore che Galileo espone la sua celebre dottrina secondo cui la natura è dotata di un ordine e di un'armonia di tipo geometrico, e va quindi letta come un libro. Non un libro come quelli scaturiti dalla fantasia dei poeti, ma un libro scritto in linguaggio geometrico, che può essere compreso soltanto da chi è in grado di «conoscer i caratteri, ne' quali è scritto» (triangoli, cerchi ecc.). Il Saggiatore è inoltre un capolavoro di scrittura, con una prosa scintillante che rappresenta una delle vette più alte della letteratura italiana del Seicento, dove la ricchezza del registro linguistico è sempre ancorata al rigore scientifico delle argomentazioni. Tutti elementi che, non a caso, saranno apprezzati da grandi scrittori come Leopardi e Calvino. Un'opera trasgressiva, colma di graffiante ironia, che continua a sorprenderci ogni volta che la leggiamo, nonostante siano passati quattro secoli dalla sua pubblicazione.

Per partecipare in presenza è richiesta l'iscrizione mediante [modulo di registrazione](#)

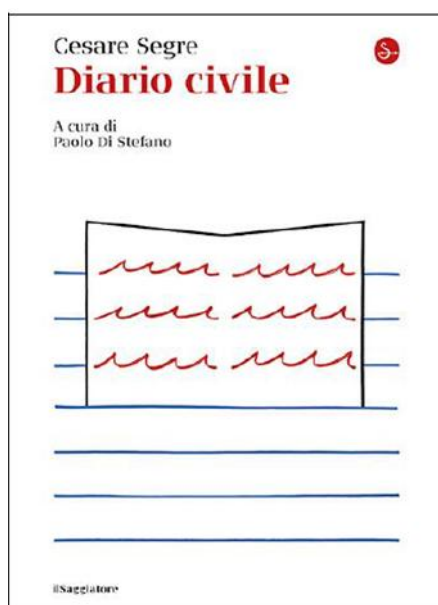
#### DIRETTA STREAMING

*L'attestato di partecipazione viene rilasciato esclusivamente a seguito di partecipazione in presenza fisica e deve essere richiesto al personale preposto in anticamera nello stesso giorno di svolgimento del convegno*

## PER LA SERIE “INTERSEZIONI”

Roberto Antonelli, Anna Dolfi, Giorgio Parisi e Gianfranco Pasquino  
presentano a Classi Riunite il libro

**DIARIO CIVILE**  
di Cesare Segre  
a cura di Paolo Di Stefano  
Milano, Il Saggiatore 2024



Saranno presenti Paolo Di Stefano e Maria Luisa Meneghetti

Roma - Palazzo Corsini, Via della Lungara, 10  
Giovedì 13 febbraio 2025, ore 10

Si prega di segnalare la presenza compilando il seguente form  
<https://forms.gle/pcjsqV4U3UGqrFBt9>

La presentazione sarà trasmessa sul canale streaming dell'Accademia  
<https://www.lincci.it/it/live-streaming>

IL PRESIDENTE

*Roberto Antonelli*

Segreteria: [marcella.marsili@lincci.it](mailto:marcella.marsili@lincci.it) - [www.lincci.it](http://www.lincci.it)

ACCADEMIA NAZIONALE DEI LINCEI  
CLASSE DI SCIENZE MORALI, STORICHE E FILOLOGICHE  
PER LA SERIE “APPROFONDIMENTI”

**Il romancero spagnolo nelle sue fonti cinquecentesche  
a stampa**

**Riproduzioni anastatiche e studi introduttivi di  
Vicente Beltran**

Palazzo Corsini 13 febbraio 2025 - ore 14.00

Roberto ANTONELLI, Saluto della Presidenza dell'Accademia Nazionale dei Lincei

Presentano - Giuseppe DI STEFANO (Linceo; Università di Pisa) - Massimo MARINI (Sapienza  
Università di Roma) ACCADEMIA NAZIONALE DEI LINCEI CLASSE DI SCIENZE MORALI, STORICHE  
E FILOLOGICHE

**PRESENTAZIONE**

Qualche decennio fa, a Città del Messico, un industriale con spiccata vocazione di umanista e mecenate, Fredo Arias de la Canal, diede vita a un “Frente de Afirmación Hispanista” al fine di promuovere e finanziare attività di creazione e di ricerca storica e letteraria nell’ambito culturale ispanico. Una delle iniziative editoriali del “Frente” è da tempo dedicata alla riproduzione anastatica, con studi introduttivi, di assai rare edizioni cinque e seicentesche di collezioni poetiche diffusissime nella loro epoca ma giunte fino a noi in rarissimi esemplari. Tale iniziativa ha favorito le edizioni cinquecentesche di romances, testi poetici dei più popolari e di tradizione soprattutto orale, con edizioni tra le più diffuse all’epoca ma tra le meno reperibili oggi. È nella cura della riproduzione di Cancioneros de romances o Romanceros che si dispiega l’appassionata esperienza di lettore e di studioso del consocio Vicente Beltran, al cui contributo scientifico dobbiamo le milleduecento pagine circa degli studi introduttivi nei cinque volumi di ristampa di due tra le maggiori collezioni di romances editate nel secolo XVI: la Silva de varios romances (Saragozza, 1550-1551) e la Rosa de romances, (Valencia, 1573). Beltran mette a frutto i suoi ben collaudati metodi di indagine di singoli testi e le sue competenze storiche e teoriche sulle vicende del genere letterario in questione e di modi e ragioni della loro diffusione sia in fogli volanti che in volume, due formule in stretto e problematico rapporto tra loro. Da sottolineare che Beltran recentemente ha assunto anche il compito di redigere e sovrintendere a una nuova serie di preziose ristampe che il “Frente” ha iniziato a varare. La manifestazione potrà essere seguita

Per partecipare in presenza è richiesta l'iscrizione mediante [modulo di registrazione](#)

## DIRETTA STREAMING

*L'attestato di partecipazione viene rilasciato esclusivamente a seguito di partecipazione in presenza fisica e deve essere richiesto al personale preposto in anticamera nello stesso giorno di svolgimento del convegno*

## EVENTO LINCEO

Giovedì 13 febbraio 2025, alle ore 15, il prof. David Modiano (Sapienza Università di Roma), ricorderà

### MARIO COLUZZI



Wellcome Collection gallery (2018-03-23): <https://wellcomecollection.org/works/mfnhjwru>

La invito cordialmente ad intervenire

### Il Presidente Carlo Doglioni

Caio Mario Coluzzi Bartoccioni (Perugia, 30 novembre 1938 – Roma, 20 ottobre 2012) è stato un biologo, epidemiologo e parassitologo italiano, studioso ed esperto di fama internazionale nel campo dell'epidemiologia della malaria.

Per partecipare in presenza è richiesta l'iscrizione mediante [modulo di registrazione](#)

### DIRETTA STREAMING

*L'attestato di partecipazione viene rilasciato esclusivamente a seguito di partecipazione in presenza fisica e deve essere richiesto al personale preposto in anticamera nello stesso giorno di svolgimento del convegno*

## CONFERENZE LINCEE

PAOLA BONFANTE  
*Accademia Nazionale dei Lincei*  
*Università di Torino*

### “Piante, funghi, batteri un continuum di connessioni invisibili”



Giovedì 13 febbraio 2025, ore 16.30

Palazzo Corsini, Via della Lungara 10

Dominano il pianeta con la loro imponente biomassa, ma fin da quando colonizzarono la Terra circa 500 milioni di anni, le piante non sono mai vissute da sole. Condividono la loro nicchia con una miriade di microrganismi (batteri, archea, virus, funghi, oltre che protisti e invertebrati) dando vita a un intricato sistema di connessioni invisibili, che ha il suolo come habitat preferenziale. Le tecniche di meta-sequenziamento ci hanno permesso di far luce sulla complessa biodiversità che si sviluppa attorno alle radici delle piante, costituendone il microbiota. Nel 90% dei casi, le piante si associano con funghi benefici, chiamati micorrizici, originando delle simbiosi stabili che garantiscono benefici reciproci ad entrambi i partner e impatti positivi a livello ecologico globale. È stato recentemente scoperto che anche i funghi micorrizici possiedono un proprio microbiota: una popolazione di batteri che si associa al loro micelio complementando importanti funzioni metaboliche e creando così una continuità tra i diversi regni del vivente. Questo continuum biologico non è tuttavia un teatro esclusivo di cooperazione: la forza della fitness individuale, di darwiniana memoria, agisce su ognuno degli attori coinvolti in queste simbiosi, determinandone costantemente le dinamiche.

Per partecipare in presenza è richiesta l'iscrizione mediante modulo di registrazione

DIRETTA STREAMING

*L'attestato di partecipazione viene rilasciato esclusivamente a seguito di partecipazione in presenza fisica e deve essere richiesto al personale preposto in anticamera nello stesso giorno di svolgimento del convegno*



ACCADEMIA NAZIONALE DEI LINCEI

L'ACCADEMIA INCONTRA...

GIOVEDÌ 13 FEBBRAIO 2025

*Lettura e discussione di*  
**Piero Boitani**

*Plato's Poem – Il poema di Platone*  
(Elliot edizioni)

*Parteciperanno*  
Stephen Greenblatt (Harvard),  
Paolo Febbraro (poeta e curatore)

Ore 18:00  
visita a Villa Farnesina

Ore 18:30  
incontro con Piero Boitani

Palazzina dell'Auditorio  
Accademia Nazionale dei Lincei - Villa Farnesina  
Via della Lungara 230 - Roma | [www.lincci.it](http://www.lincci.it)

INGRESSO LIBERO  
*Prenotazione obbligatoria su [lincci.it](http://lincci.it)*  
<https://forms.gle/pcjsqV4U3UGqrFBt9>



In collaborazione con l'Associazione Amici dell'Accademia dei Lincei



«CONFERENZE ISTITUZIONALI»

**GIORGIO PARISI** Presidente emerito dell'Accademia  
Nazionale dei Lincei Premio Nobel per la Fisica 2021

**LE RADICI FISICHE DELLA MODERNA  
INTELLIGENZA ARTIFICIALE**



Palazzo Corsini - Via della Lungara, 10  
Venerdì 14 febbraio 2025, ore 11

La conferenza sarà trasmessa sul canale streaming dell'Accademia dei Lincei  
<https://www.lincai.it/it/live-streaming>

Si prega di segnalare la presenza al link <https://forms.gle/C9MH6zBW2itkiaEJA>

ACCADEMIA NAZIONALE DEI LINCEI  
CLASSE DI SCIENZE MORALI, STORICHE E FILOLOGICHE

«LECTIO BREVIS»

*Diplomazie e modernità:  
storiografie di ieri e di oggi*

della Socia Prof.

**Maria Antonietta VISCEGLIA**



Venerdì 14 febbraio 2025 ore 14\*

già Prof. ord. di Storia moderna alla Sapienza Università di Roma.  
Membro del Comitato di Direzione Scientifico del Dizionario Biografico degli Italiani e  
membro della Giunta Storica Nazionale.

Per partecipare in presenza è richiesta l'iscrizione mediante [modulo di registrazione](#)

DIRETTA STREAMING

*L'attestato di partecipazione viene rilasciato esclusivamente a seguito di partecipazione  
in presenza fisica e deve essere richiesto al personale preposto in anticamera nello  
stesso giorno di svolgimento del convegno*

**\*Avvertenza:** L'orario di inizio della *Lectio* è subordinato alla durata delle attività della Classe  
che la precedono. Potrà pertanto variare leggermente. Se quando ci si collega non fosse ancora  
iniziata, si prega cortesemente di attendere l'apertura del video.

ACCADEMIA NAZIONALE DEI LINCEI  
CLASSE DI SCIENZE FISICHE, MATEMATICHE E NATURALI  
“LECTIO BREVIS”

**Benedetta Mennucci**  
(Università di Pisa)

**Dalle molecole alla funzione biologica: una sfida per la chimica  
computazionale**



Venerdì 14 febbraio 2025 – ore 14.45  
Palazzo Corsini - Via della Lungara, 10

Benedetta Mennucci è Professoressa Ordinaria di Chimica Fisica presso l'Università di Pisa. La sua attività di ricerca si articola principalmente su due linee. La prima è dedicata allo sviluppo di approcci multiscala che combinano la chimica quantistica con modelli classici. La seconda linea di ricerca esplora i meccanismi molecolari attraverso i quali le proteine percepiscono e rispondono alla luce

Le rivolgo il cordiale invito ad intervenire

**IL PRESIDENTE**

**Carlo Doglioni**

Per partecipare in presenza è richiesta l'iscrizione mediante modulo di registrazione DIRETTA STREAMING

*L'attestato di partecipazione viene rilasciato esclusivamente a seguito di partecipazione in presenza fisica e deve essere richiesto al personale preposto in anticamera nello stesso giorno di svolgimento del convegno*

CONFERENZA ACCADEMIA NAZIONALE DEI LINCEI  
CLASSE DI SCIENZE FISICHE, MATEMATICHE E NATURALI

Filippo Giorgi (ICTP)  
Modellistica del clima a diverse scale spazio-temporali e  
risposta idroclimatica al riscaldamento globale.



Venerdì 14 febbraio 2025 – ore 14.15  
Palazzo Corsini – Via della Lungara, 10

Giorgi è un esperto internazionale di modellistica climatica, variabilità climatica, cambiamenti e impatti climatici, interazioni aerosol-clima. È autore o coautore di oltre 425 articoli su riviste scientifiche sottoposte a revisione paritaria ed è uno degli scienziati più citati nel campo delle geoscienze. Giorgi ha contribuito ai primi 5 rapporti del Gruppo intergovernativo sui cambiamenti climatici (IPCC) e tra i suoi premi c'è la medaglia Alexander von Humboldt 2018 della European Geosciences Union.

Le rivolgo il cordiale invito ad intervenire  
**IL PRESIDENTE**  
Carlo Doglioni

Per partecipare in presenza è richiesta l'iscrizione mediante [modulo di registrazione](#)

[DIRETTA STREAMING](#)

*L'attestato di partecipazione viene rilasciato esclusivamente a seguito di partecipazione in presenza fisica e deve essere richiesto al personale preposto in anticamera nello stesso giorno di svolgimento del convegno*

## CONVEGNO LINCEO

# ROADMAP PER LA DECARBONIZZAZIONE E LA SOSTENIBILITÀ DEL COMPLESSO DI VILLA FARNESINA

Roma – Palazzina dell'auditorio - Via Della Lungara, 230

Martedì 18 FEBBRAIO 2025



15.00 Indirizzi di saluto

Roberto ANTONELLI (Presidente dell'Accademia Nazionale dei Lincei)

Umberto QUADRINO (Presidente dell'Associazione Amici dei Lincei)

### **Da una vision per la sostenibilità nasce una importante collaborazione**

15.10 Antonio SGAMELLOTTI (Linceo, Università di Perugia): *Il CERIF (Centro di ricerca sui Beni Culturali Villa Farnesina) e i suoi progetti di ricerca*

15.30 Franco COTANA (Amministratore Delegato RSE): *Protocollo energetico-ambientale per edifici storici*

15.40 Giuseppe RICCI (Chief Operating Officer Industrial Transformation Eni): *La decarbonizzazione sostenibile – Un modello virtuoso per gli edifici storici*

### **Riqualificazione energetico-ambientale di edifici storici: presentazione dello studio dedicato al complesso di Villa Farnesina**

**Modera: Antonio SGAMELLOTTI**

15.50 Alberto SCIANDRONE (Eni)

16.05 Cristina CAVICCHIOLI (RSE)

## **Elementi di ricerca innovativi: il complesso della Villa come caso pilota di eccellenza**

16.20 Veronica Lucia CASTALDO (RSE)

16.35 Paolo POLLESEL (Eni)

16.50 Coffee break

17.15 visita a Villa Farnesina

*Il convegno è organizzato in collaborazione con Eni SpA e Ricerca sul Sistema Energetico - RSE S.p.A., ed è sostenuto, per quanto riguarda RSE, dal Fondo di Ricerca per il Sistema Elettrico nell'ambito del Piano Triennale 2025-2027 (DM MASE n.388, 06-11-2024), in ottemperanza al DM 12 aprile 2024*

*Segreteria del convegno: [convegni@lincei.it](mailto:convegni@lincei.it) – <http://www.lincei.it>*

Tutte le informazioni per partecipare al convegno sono disponibili su:  
<https://www.lincei.it/it/manifestazioni/roadmap-la-decarbonizzazione-e-la-sostenibilit%C3%A0-del-complesso-di-villa-farnesina>

Per partecipare al convegno è necessaria l'iscrizione online  
I lavori potranno essere seguiti dal pubblico anche in streaming  
L'attestato di partecipazione al convegno viene rilasciato esclusivamente a seguito di partecipazione in presenza fisica e deve essere richiesto al personale preposto in anticamera nello stesso giorno di svolgimento del convegno

## CONVEGNO LINCEO

### LA CRISI DEI SERVIZI SANITARI UNIVERSALISTICI: PAESI A CONFRONTO



Venerdì 21 febbraio 2025

Palazzo Corsini, Via della Lungara, 10

**Comitato ordinatore:** Elena CATTANEO (Lincea, Università di Milano), Francesco LONGO (Università Bocconi, Milano), Massimo LUCIANI (Linceo, Sapienza Università di Roma), Carlo PATRONO (Linceo, Università Cattolica, Roma), Paolo VINEIS (coordinatore, Linceo, Imperial College London), Ignazio VISCO (Linceo, Governatore onorario della Banca d'Italia).

#### PROGRAMMA

Vi sono segnali di crisi dei servizi sanitari pubblici in diversi paesi europei. In Italia, il valore del Fondo Sanitario Nazionale, basato sulla fiscalità generale, è sostanzialmente inferiore alla percentuale di PIL investita nella maggior parte dei sistemi sanitari europei che si fondano sui principi di solidarietà e giustizia distributiva, anche se l'Italia ha la più alta prevalenza di anziani in Europa (il 24% della popolazione ha più di 65 anni). La situazione di sofferenza del servizio sanitario pubblico dà origine a un incremento della spesa privata, che ammonta a 41 miliardi di euro all'anno per l'assistenza sanitaria (cui aggiungere 25 miliardi all'anno per l'assistenza a lungo termine degli anziani), verso 128 miliardi per l'assistenza sanitaria pubblica. Questo rapporto tra spesa pubblica e spesa privata può rappresentare una minaccia al principio dell'universalismo che è alla base del SSN. La spesa sanitaria privata è infatti fortemente disomogenea tra le regioni italiane (ad esempio, 800 euro a persona nelle regioni settentrionali come la Lombardia e l'Emilia-Romagna contro 300 euro a persona nelle regioni meridionali come la Calabria).

Si dice spesso che in Italia c'è carenza di medici, ma questo non è realmente vero. La densità medica italiana (4 medici per 1000 abitanti) è superiore a quella del Regno Unito (3 medici per 1000 abitanti) o della Francia (3,3 medici per 1000 abitanti). Ciononostante, esistono ampie lacune nella formazione specialistica, in particolare in discipline come medicina d'urgenza ed emergenza, medicina di comunità e cure primarie, anatomia patologica, chirurgia generale e

altre. Il problema non è la carenza di medici in generale, ma la carenza di specialisti in alcune discipline, che può essere attribuita alla scarsa attrattività di queste specializzazioni. Al contrario, le discipline che offrono opportunità nel settore privato, come la dermatologia, l'oftalmologia e la cardiologia, non mostrano segni di crisi; in sostanza, vi sono distorsioni nella allocazione delle risorse di personale dovute agli incentivi del mercato sanitario privato. Si assiste in effetti a una emorragia dal settore pubblico verso quello privato, non solo per le retribuzioni relativamente basse rispetto ad altri paesi, ma anche per aspetti gestionali, organizzativi e amministrativi e per la cronica mancanza di personale non medico. La carenza è particolarmente importante per il settore infermieristico, e questo è un problema cronico del nostro paese. Una conseguenza dell'emorragia dal pubblico al privato è l'estensione delle liste d'attesa e un certo grado di elusione della risposta ai problemi sanitari specialmente dei meno abbienti. È apparentemente crescente il numero di cittadini che rinunciano alle cure per le attese troppo lunghe e per l'incapacità di far fronte ai propri problemi sul mercato privato. Scopo del seminario è mettere a confronto diversi sistemi sanitari europei e i loro problemi, in parte comuni e in parte diversi. Si mira anche a fare luce su temi controversi come la carenza di personale, le liste d'attesa e la carenza di fondi per investimenti. Nelle conclusioni si proporranno potenziali soluzioni da condividere con i decisori pubblici.

10.00 Saluto della Presidenza dell'Accademia Nazionale dei Lincei

L'Italia

10.10 Paolo VINEIS (Lincoo, Imperial College London): Introduzione

10.25 Francesco LONGO (Università Bocconi, Milano): Il finanziamento dei servizi sanitari europei

10.45 Ottavio DAVINI (Ospedale Molinette Torino): L'appropriatezza

11.05 Marcello CRIVELLINI (Politecnico di Milano): Gli aspetti legislativi della regionalizzazione e dell'autonomia differenziata

11.25 Coffee break

11.40 Giuseppe REMUZZI (Lincoo, Istituto di Ricerche Farmacologiche Mario Negri IRCCS): Possiamo permetterci di non avere un servizio sanitario pubblico?

12.00 Paola DI GIULIO (Università di Torino): Il personale infermieristico

12.20 Anna Odone (Università di Pavia): L'organizzazione del SSN e i suoi problemi

12.40 Silvio GARATTINI (Istituto di Ricerche Farmacologiche "Mario Negri" Milano): Uso e costo dei farmaci

13.00 Discussione generale

13.30 Intervallo

14.30 Franco LOCATELLI (Università Cattolica, Roma): Il trasferimento nella pratica delle nuove tecnologie terapeutiche

14.50 Americo CICCHETTI (Ministero della Salute, Roma): Il punto di vista del Ministero della Salute

15.10 Francesco FORASTIERE (direttore scientifico di "Epidemiologia e Prevenzione"): La prevenzione negletta

15.30 Andrea PICCIOLI (Istituto Superiore di Sanità, Roma): La ricerca nel SSN

15.50 Coffee break



## Esperienze internazionali

16.10 Luigi SICILIANI (York University): *The crisis of the NHS*

16.30 Stefano SCARPETTA (OCSE, Parigi): *Presentazione di "Health at a Glance: Europe 2024 OECD"*

16.50 Discussione generale

*Segreteria del convegno:* [convegni@lincei.it](mailto:convegni@lincei.it) – <http://www.lincei.it>

Tutte le informazioni per partecipare al convegno sono disponibili su:

<https://www.lincei.it/it/manifestazioni/la-crisi-dei-servizi-sanitari-universalistici-paesi-confronto>

Per partecipare al convegno è necessaria l'iscrizione online

Fino alle ore 10 è possibile l'accesso anche da Lungotevere della Farnesina, 10

I lavori potranno essere seguiti dal pubblico anche in streaming

L'attestato di partecipazione al convegno viene rilasciato esclusivamente a seguito di partecipazione in presenza fisica e deve essere richiesto al personale preposto in anticamera nello stesso giorno di svolgimento del convegno

## CONVEGNO INTERNAZIONALE

# 1ST MEETING OF THE ITALIAN SCIENTIFIC COMMUNITY WORKING ON EXTRASOLAR PLANETS.

26-27-28 February 2025



Accademia Nazionale dei Lincei  
Palazzo Corsini, Via della Lungara, 10

### Rome

The Italian scientific community studying extrasolar planets has experienced remarkable growth in recent years. This success stems from the extensive use of facilities like the TNG under the GAPS (Global Architecture of Planetary Systems) collaboration, active participation in groundbreaking space missions such as Gaia, CHEOPS, PLATO, and Ariel, and the scientific exploitation of cutting-edge instruments like SPHERE, ERIS, SHARK-NIR, SHARK-VIS, JWST, and ALMA. Moreover, close collaboration with instrumentation teams is paving the way for the development of next-generation facilities.

Despite these advancements, a comprehensive meeting uniting the entire Italian exoplanet community has been absent for many years. Now is the perfect moment to come together—to exchange ideas, strengthen collaborations, and build synergies across the diverse expertise within our community. This gathering will also be a unique opportunity to connect with young researchers working and training on exoplanetary science in Italy.

Above all, it will provide a platform to discuss the future of this dynamic field, addressing key topics such as scientific priorities, research organization and funding, technological and instrumental advancements, Italy's role in the international context, and the role of universities in shaping researchers for this rapidly evolving discipline. Crucially, it will also explore interactions with related fields, including astrobiology, astrochemistry, star formation, and planetary science, to drive innovation and expand our horizons.

The 1st meeting of the Italian community involved in the exoplanetary science will be held in **Rome** on **26-28 February 2025** at the historic [Palazzo Corsini, Accademia dei Lincei](#).

**Registrations** and the **call for abstracts** are now open, with a **deadline of December 20, 2024**. Both in-person and remote attendance options are available. Participants are invited to submit abstracts for contributions. **A maximum of two submissions are possible for each registered participant**. The first one can be a contributed talk or a poster that will be displayed at the conference venue and could also be made available on the meeting web page as an e-poster. The second one can only be an e-poster. **In-person attendance is strongly encouraged for those presenting contributed talks**.

There is no registration fee. A social dinner will be held on the evening of Thursday, February 27, 2025.

**INVITED SPEAKERS:** *Serena Benatti (INAF-Palermo), Francesco Borsa (INAF-Milano), Valentina D'Orazi (Univ. Roma Tor Vergata), Gloria Guilluy (INAF-Torino), Nuccio Lanza (INAF-Catania), Alessandro Marconi (Univ. Firenze), Alessandro Morbidelli (Obs. de la Cote d'Azur, Nice), Valerio Nascimbeni (INAF-Padova), Matteo Pinamonti (INAF-Torino), Leonardo Testi (Univ. Bologna), Giovanna Tinetti (University College London), Diego Turrini (INAF-Torino)*

**SOC:** *Katia Biazzo (INAF-Roma), Aldo Stefano Bonomo (INAF-Torino), Matteo Brogi (Univ. Torino), Silvano Desidera (INAF-Padova), Davide Fedele (INAF-Arcetri), Giuseppe Lodato (Univ. Milano), Giusi Micela (INAF-Palermo), Isabella Pagano (INAF-Catania), Giampaolo Piotto (Univ. Padova), Roberto Ragazzoni (Univ. Padova), Alessandro Sozzetti (INAF-Torino)*

**LOC:** *Simone Antonucci (INAF-Roma), Silvano Desidera (INAF-Padova, Chair), Claudia Di Maio (INAF-Palermo), Valentina D'Orazi (Univ. Roma Tor Vergata), Cecilia Lazzoni (INAF-Padova), Maria Vittoria Liberati (Accademia dei Lincei), Luigi Mancini (Univ. Roma Tor Vergata), Luca Naponiello (INAF-Torino), Daniela Sicilia (INAF-Catania)*

Tutte le informazioni su: <https://indico.ict.inaf.it/event/3040/>

Per partecipare in presenza è richiesta l'iscrizione: [modulo di registrazione](#)

La conferenza sarà trasmessa in diretta sui canali lincei: [DIRETTA STREAMING](#)

## MOSTRE ED APPUNTAMENTI

Villa Farnesina

GIANFRANCO BARUCHELLO. MONDI POSSIBILI

24 gennaio 2025-3 maggio 2025

a cura di Carla Subrizi



Rilievo ideale, 1965. Smalti industriali, china su modello in cartapesta su legno 80,5 × 101 × 10 cm  
Fondazione Baruchello, **Roma**.

La mostra “Gianfranco Baruchello. Mondi Possibili” (24 gennaio – 3 maggio 2025) presenta una serie di opere di Gianfranco Baruchello (1924-2023) negli spazi interni ed esterni della Villa Farnesina. Il progetto espositivo, ideato in concomitanza con il Convegno Internazionale di Studi sull’opera dell’artista che si terrà nei giorni 23 e 24 gennaio 2025 presso l’Accademia dei Lincei, a cura di Carla Subrizi, in collaborazione con la Fondazione Baruchello, attraversa alcune sale della Villa Farnesina proponendo un dialogo a distanza tra storia, iconografie e immaginari appartenenti a epoche differenti.

Gianfranco Baruchello con il suo lavoro radicale e indipendente, che ha attraversato sette decenni tra XX e XXI secolo, ha spesso affermato che tutta la sua opera sia stata il tentativo di costruire “piccoli sistemi” in grado di contrastare i grandi sistemi della storia, della politica e dell’ideologia. La storia, l’inconscio, il sogno e l’ambiente, temi tutti presenti nei cicli degli affreschi della Villa Farnesina, sono stati continuamente indagati da Baruchello e tornano in

questa mostra attraverso una molteplicità di media differenti, tra cui la pittura, l'oggetto, l'installazione, l'immagine in movimento.

Cosa dunque avviene se un'opera di Baruchello si trova a dialogare con un'opera di Raffaello? Se la ninfa Galatea, presente negli affreschi della Loggia omonima, trova dinanzi a sé il tragitto di un fiume (*Il Fiume*, 1982-1983) pensato da un artista vissuto 500 anni dopo, come un percorso tortuoso, pieno di ostacoli? Se Raffaello pensa Galatea attraverso le *Metamorfosi* di Ovidio, Baruchello si identifica nel corso di un fiume che nel suo articolarsi, scopre la difficoltà a fluire, a essere quel che dovrebbe, a causa di alterazioni degli equilibri sia naturali (ambientali, geografici, sociali) sia dell'esperienza vissuta. Politica e poetica arrivano così a conciliarsi per raccontare la storia di una questione cruciale, quanto mai attuale, e che interroga l'umanità tutta sul già fatto e sui possibili interventi necessari da intraprendere. Continueranno a fluire i fiumi o si arresteranno in una foce piena di ostacoli e impedimenti, come nell'opera di Baruchello? L'opera, con un nuovo allestimento, si sviluppa in parallelo sul lato lungo della Loggia di Galatea.

Anche le altre opere della mostra, dialogano con gli ambienti di Villa Farnesina. Case nomadi e fragili (*Una Casa in fil di ferro*, 1975 nella Sala del Fregio); monumenti ai non eroi ovvero a coloro che sono stati dimenticati dalla storia (*Il Monumento ai non eroi*, 1962, nella Sala delle Nozze di Alessandro Magno e Roxane); stratificazioni sia temporali che spaziali della complessità dei cicli pittorici della villa colte nella misura ridotta di uno spazio non grande (*Oh, Rocky Mountains Columbine*, 1966 nella Saletta pompeiana); sguardi che dalla storia continuano a guardarci e a interrogarci in un montaggio fotografico; teste apribili che mostrano l'inconscio, la memoria e territori delle psiche ancora da esplorare (*Murmur (Without Breaks)*, 2015 nella Loggia di Amore e Psiche) un giardino nei giardini storici della villa (*Giftpflanzen, Gefahr! (Piante velenose, Pericolo!)*, 2009) di piante molto belle e seducenti, che si rivelano essere in grado di costituire un pericolo.

La mostra attraversa, dunque, l'esperienza della storia, il suo racconto, in un dialogo tra modi lontani di vedere e percepire gli stessi soggetti: la casa e l'architettura, la psiche, il fiume e il paesaggio, la geografia, la storia e i suoi protagonisti.

I *Mondi possibili* si configurano quando il tempo perde la sua articolazione: le sequenze si interrompono, il passato torna ad agire nella contemporaneità e il presente si realizza come incursione nel già stato.

In questa mostra, lo sguardo sul passato, verso un'opera o un'esperienza di questo, è uno sguardo che indaga e che prova a osservare ciò che non era stato ancora visto.

#### Crediti

#### Curatela

Carla Subrizi

**Ente promotore**

Accademia Nazionale dei Lincei

**In partenariato**

Fondazione Baruchello

**Con il patrocinio e il sostegno**

Associazione Amici dell'Accademia dei Lincei

**Identità visiva**

Bahut Studio

**Progettazione dell'allestimento**

Studio Nobili

**Trasporti**

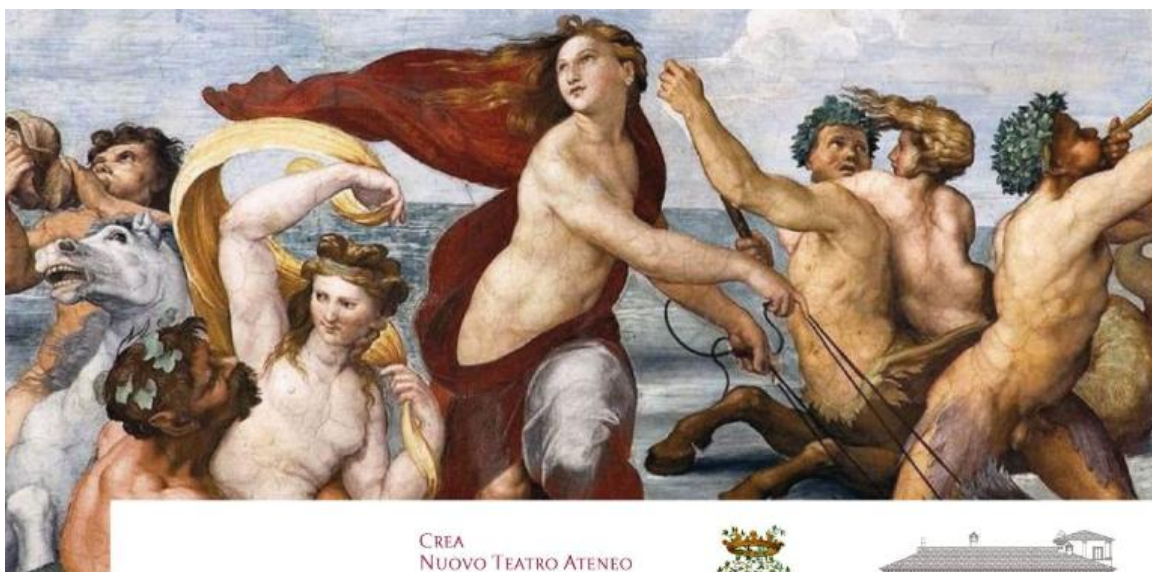
Spedart

**Fondazione Baruchello**

Alessia Calzecchi (Coordinamento Archivi e Catalogazione)

Ottavia Galloni (Assistente alla Ricerca)

Marcella Muraca



MUSA  
MUSICA SAPIENZA

CREA  
NUOVO TEATRO ATENEIO

SAPIENZA  
UNIVERSITÀ DI ROMA



***Le Domeniche di MuSa a Villa Farnesina***  
**Stagione Autunno 2024 - Inverno 2025**

AUDITORIUM DI VILLA FARNESINA  
via della Lungara, 230 Roma

*Storie e Culture attraverso la musica popolare*, a cura di [EtnoMuSa](#)

**Inizio concerto:** Domenica 9 febbraio, ore 12

Ingresso libero fino ad esaurimento posti, prenotazione consigliata alla mail [farnesina2@lincei.it](mailto:farnesina2@lincei.it)

Per maggiori informazioni <http://www.villafarnesina.it/>